



**FITTING INSTRUCTIONS FOR LP0185BK LICENCE PLATE BRACKET**  
**BMW S1000XR '15-**

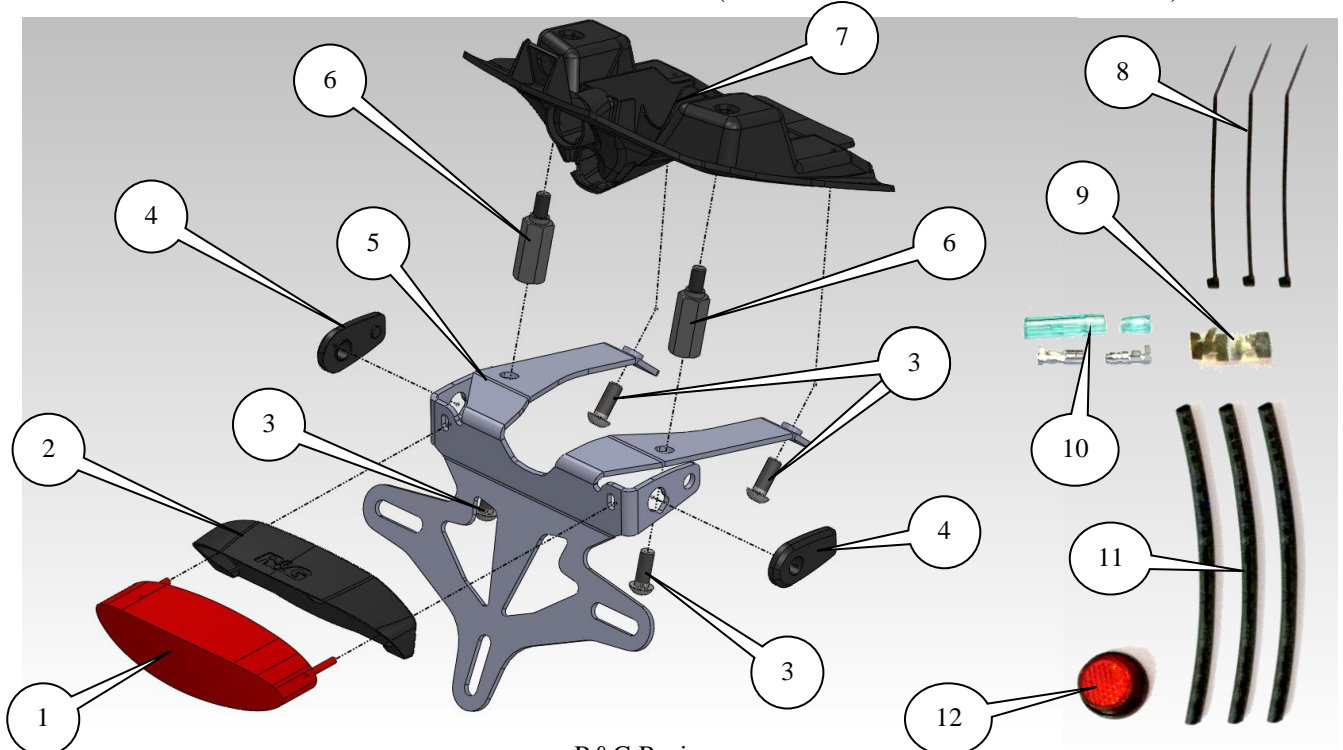
Page | 1



**THIS KIT CONTAINS THE ITEMS PICTURED AND LABELLED BELOW.**  
**DO NOT PROCEED UNTIL YOU ARE SURE ALL PARTS ARE PRESENT.**

Please note that the way the kit is packed does not necessarily represent the way of mounting to the bike.

THE PARTS SHOWN MAY BE REPRESENTATIVE ONLY (FOR CLARITY OF INSTRUCTIONS ONLY).



R&G Racing

Unit 1, Shelley's Lane, East Worldham, Alton, Hampshire, GU34 3AQ

Tel: +44 (0)1420 89007 Fax: +44 (0)1420 87301 [www.rg-racing.com](http://www.rg-racing.com) Email: [info@rg-racing.com](mailto:info@rg-racing.com)



### **LEGEND**

- ITEM 1 = LA0003 TAIL LIGHT (x1).
- ITEM 2 = LA0003 TAIL LIGHT SHROUD (x1).
- ITEM 3 = M6 x 16mm LONG BUTTON HEAD BOLTS (x4).
- ITEM 4 = INDICATOR ADAPTORS (I0041) (x2).
- ITEM 5 = LICENCE PLATE BRACKET (TB0185 Part 1) (x1).
- ITEM 6 = METAL EXTENSIONS (E0059) (x2).
- ITEM 7 = MAIN PLASTIC BODY (TB0185 Part 2) (x1).
- ITEM 8 = 2.5mm CABLE TIES (x3).
- ITEM 9 = SELF ADHESIVE CABLE CLIPS (x2).
- ITEM 10 = BULLET CONNECTORS (CON0004) (x5).
- ITEM 11 = 150mm LENGTH OF HEATSHRINK (x3).
- ITEM 12 = REFLECTOR (x1).
- ITEM 13 = CON0039 REAR LIGHT INTERFACE MODULE (x1).

Please note that in cases where kits are packed with rubber washers holding the components onto the bolt – *the rubber washers should be thrown away!*

### **TOOLS REQUIRED**

- Set of Torx bits to include T25, T30, T40 & T45 sizes.
  - 5mm allen key or socket.
- 6, 10 & 12mm spanners or sockets.
- Thin flat-head screwdriver.
  - Cable cutters.

### **MAXIMUM TORQUE SETTINGS**

- M4 Bolt = 8 Nm
- M5 Bolt = 12 Nm
- M6 Bolt = 15 Nm
- M8 Bolt = 20 Nm



Picture 1



Picture 2



Picture 3



Picture 4



Picture 5



Picture 6



Page |



Picture 7



Picture 8



Picture 9



Picture 10



Picture 11



Picture 12



Page |



Picture 13



Picture 14



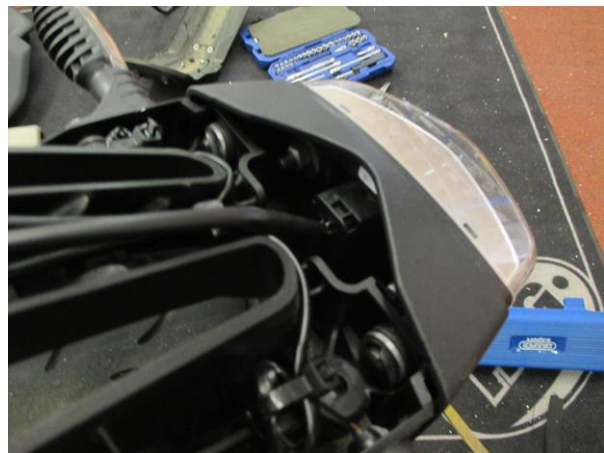
Picture 15



Picture 16



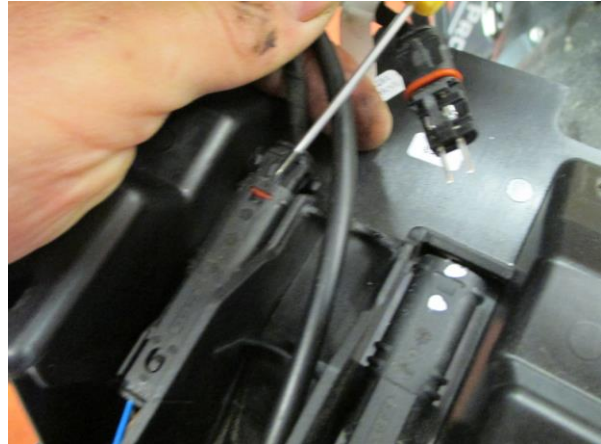
Picture 17



Picture 18



Picture 19



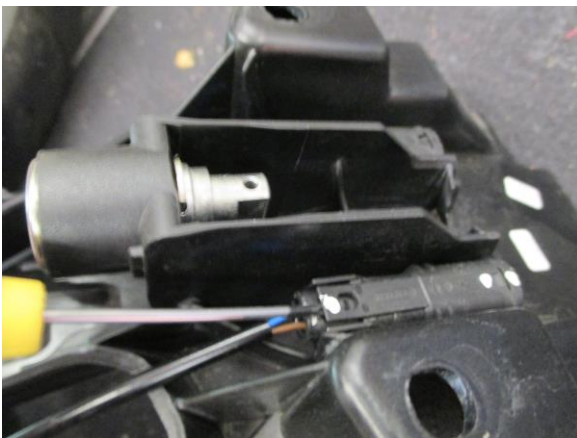
Picture 20



Picture 21



Picture 22



Picture 23



Picture 24



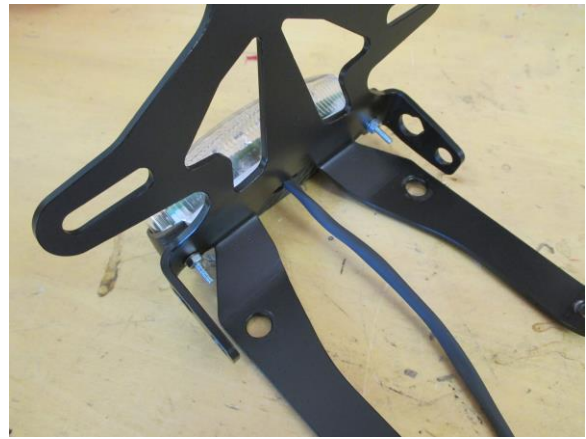
Picture 25



Picture 26



Picture 27



Picture 28



Picture 29



Picture 30



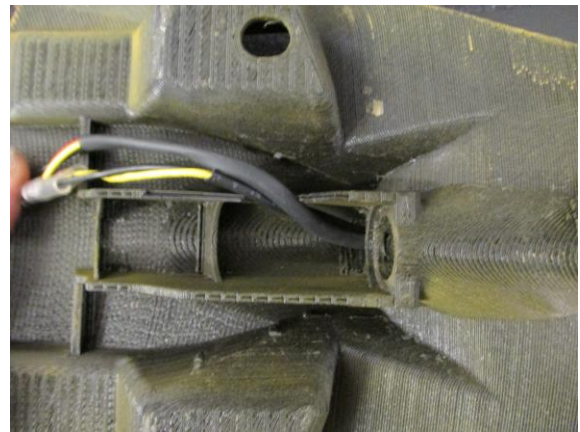
Picture 31



Picture 32



Picture 33



Picture 34



Picture 35



Picture 36



Picture 37



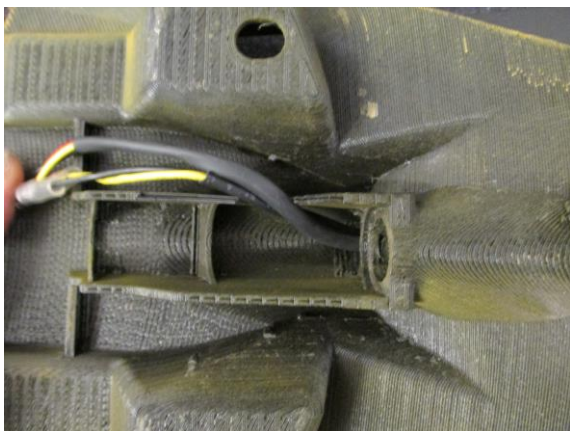
Picture 38



Picture 39



Picture 40



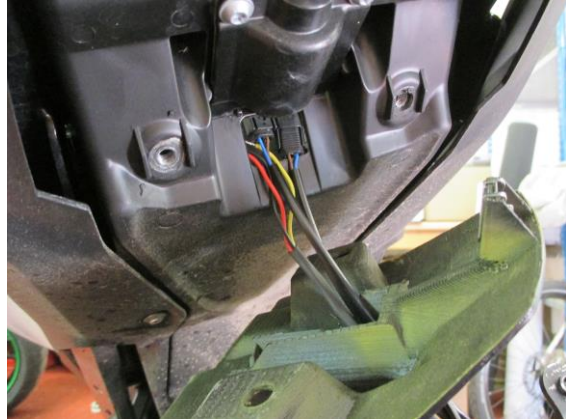
Picture 41



Picture 42



Picture 43



Picture 44



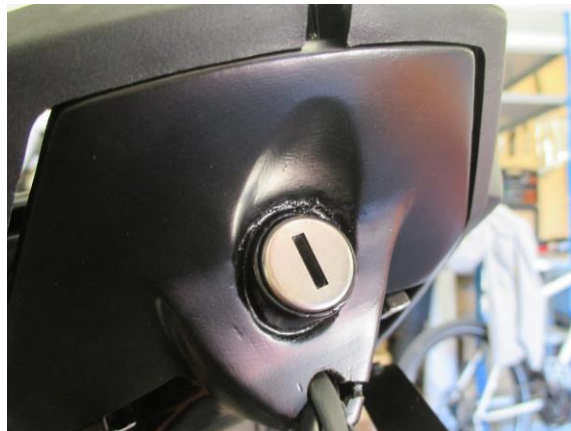
Picture 45



Picture 46



Picture 47



Picture 48



Picture 49



Picture 50



Picture 51



Picture 52



Picture 53



Picture 54



## **FITTING INSTRUCTIONS**

- To fit the R&G tail tidy, remove the seat using the key at the rear of the bike, as shown in picture 1.
- Remove the four Torx bolts that secure the plastic mudguard in place, as shown in pictures 2 & 3.
- Gently pull this forward to remove it from the rubber mounts at the rear and clear of the bike, as shown in picture 4.
- If the pannier rack is fitted, remove the two luggage mounting points, one on either side of the bike, as shown in picture 5.
- This now allows access to the rack mounting bolts. Remove all of these, two on either side of the bike, and remove the pannier rack, as shown in pictures 6 & 7.
- Remove the final two bolts that secure the aluminium luggage frame in place and remove from the bike, as shown in picture 8.
- *Within the rear subframe, there is a large plastic tray which most of the bodywork attaches too, as shown in picture 9. We advise to check this tray and all the panels are fitted centrally to ensure the R&G Tail Tidy fits correctly and has equal panel gaps all around. It is suggested to loosen these bolts whilst fitting the tail tidy and to re-tighten when all the parts are satisfactorily fitted.*
- Remove the Torx bolt that connects the two plastic surround panels to the OEM licence plate hanger, as shown in picture 10.
- These parts can now be un-clipped from each other and spread apart, as shown in picture 11.
- Remove the four push rivets, shown in pictures 12 & 13, by pushing the centre through. *These plastics pins will push through into the OEM licence plate hanger.* With the pins out, remove the outer section of the push rivet.
- The top half of the hanger can now be removed by lifting the rear upward and then sliding back to remove it from the lock barrel, as shown in pictures 14 & 15.
- On the underside of the OEM licence plate hanger, remove the two Torx bolts, as shown in picture 16.
- The OEM licence plate hanger can now be gently pulled rearward to un-locate the lock and then dropped clear of the rear of the bike, as shown in picture 17.
- Disconnect the wiring connector for the rear light, as shown in picture 18, along with the cable ties that bunch the wires together.
- Using a very small screwdriver, disconnect the indicator connectors, as shown in pictures 19 & 20. *It is a good idea to mark the matching connectors on one side, to ensure the correct re-fitting.*
- The wiring can now be fed through and the OEM licence plate hanger removed from the bike, as shown in picture 21.
- On the bike, pull the wiring up through the hole on the underside of the tail so that they sit within the plastic tray, as shown in picture 22.
- On the OEM hanger, use a small screwdriver to firstly remove the indicator connector from the mount and then remove the mount from the hanger by inserting the thin screwdriver under the back and pushing the prong to one side, as shown in pictures 23 & 24. Do this for both connectors & mounts.
- Remove the key lock barrel from the plastic, by pushing down on the exposed tab and sliding out, as shown in picture 25.
- To fit the R&G Tail Tidy, take the R&G tail light (item 1 – LA0003) and fit the plastic light shroud (item 2), as shown in picture 26.



- Locate this assembly onto the licence plate bracket (item 5 – TB0185 Part 1) and tighten the nuts on the rear, as shown in pictures 27 & 28.

#### **If fitting R&G Mini Indicators**

- Take the mini indicator and feed the wires through the hole of one of the indicator adaptors (item 4 – I0041), as shown in picture 29.
- Fit one length of heatshrink supplied (item 11) to protect the indicator wiring before feeding the wires through the indicator mounting hole on the tail tidy, as shown in picture 30. Feed the flanged nut over the wiring and tighten onto the threaded boss of the indicator.
- Take the main plastic body (item 7 – TB0185 Part 2) and feed all the wiring through the hole below the hole for the lock, as shown in pictures 31 & 32.
- To fit the R&G Mini Indicators, the OEM indicator wiring will need to be cut and shut in order to connect the indicators. To do this, cut through the rear indicator wires about 50mm from the connector. Strip the ends of the two wires on the connector end and fit the bullet connectors supplied (item 10 – CON0004) to the two wires for the indicators in order to match them to the bullet connectors on the R&G Mini Indicators.
- *If fitting R&G Aero Indicators with LED's the yellow wire on the Aero Indicators connects with the black/red or black/blue wire on either indicator and the black wire on the Mini Indicators connects with the brown wire on the OEM wiring. 1x set of RGR0002 resistors (available separately) are required to achieve the correct flash rate.*
- *If fitting R&G Mini Indicators with bulbs, the black wire on the Mini Indicators connects with the brown wire on either indicator and the black/white wire on the Mini Indicators connects with the black/red or black/blue wire on the OEM wiring.*
- *If fitting R&G LED Mini Indicators, the black wire on the Mini Indicators connects with the brown wire on either indicator and the black/white wire on the Mini Indicators connects with the black/red or black/blue wire on the OEM wiring. 1x set of RGR0001 resistors (available separately) are required to achieve the correct flash rate.*
- Re-fit the OEM plastic connector mount to the connectors and route the wiring as shown in pictures 33 & 34. *It is advised to route the wiring along the side of the central rib, but there is room for the wiring down the centre.*

#### **If fitting OEM Indicators**

- Remove the OEM indicators from the OEM licence plate hanger using a 10mm spanner and Torx bit, as shown in picture 35 & 36.
- Fit the indicator to the R&G tail tidy assembly by feeding the wiring through the larger hole on the indicator tab of the main bracket and then insert the indicator, before rotating to hold in place, as shown in picture 37. *Do not re-fit the nut & Torx bolt at this point as it prevents the fit of the mounting bolt.*
- Take the main plastic body (item 7 – TB0185 Part 2) and feed all the wiring through the hole below the hole for the lock, as shown in pictures 38 & 39.
- Re-fit the OEM plastic connector mount to the connectors and route the wiring as shown in pictures 40 & 41. *It is advised to route the wiring along the side of the central rib, but there is room for the wiring down the centre.*
- Remove the metal J-Clip from the OEM plastic cover and re-fit this to the main plastic body in the same position, as shown in pictures 42 & 43.
- With the wiring now located through the main plastic body, this assembly needs to be held up to the bike and the have the wiring fed through the hole in the undertray, to allow the wiring to be

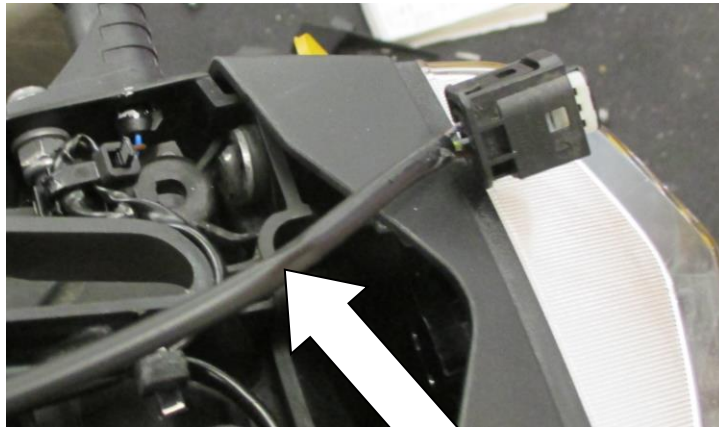


accessed from the top of the tail unit, as shown in pictures 44 & 45. Pull as much of the wiring through as possible and re-connect to the OEM connectors on the loom.

- There are several ways to connect the new tail light to the main loom as listed below to prevent fault/warning light appearing.

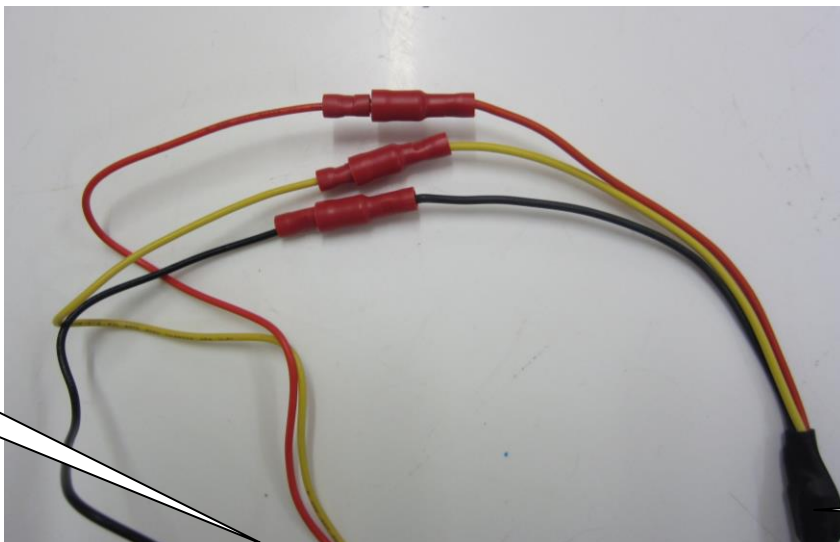
**METHOD ONE**

- We suggest you cut the OEM rear light connector approximately 50mm from the plug socket as shown below.



**CUT HERE**

- Strip back the wires to allow bullet connectors to be fitted.
- Strip back the black, red and yellow wires on the new rear light and the interface module to allow the supplied bullet connectors to be fitted as shown below.



RED TO RED

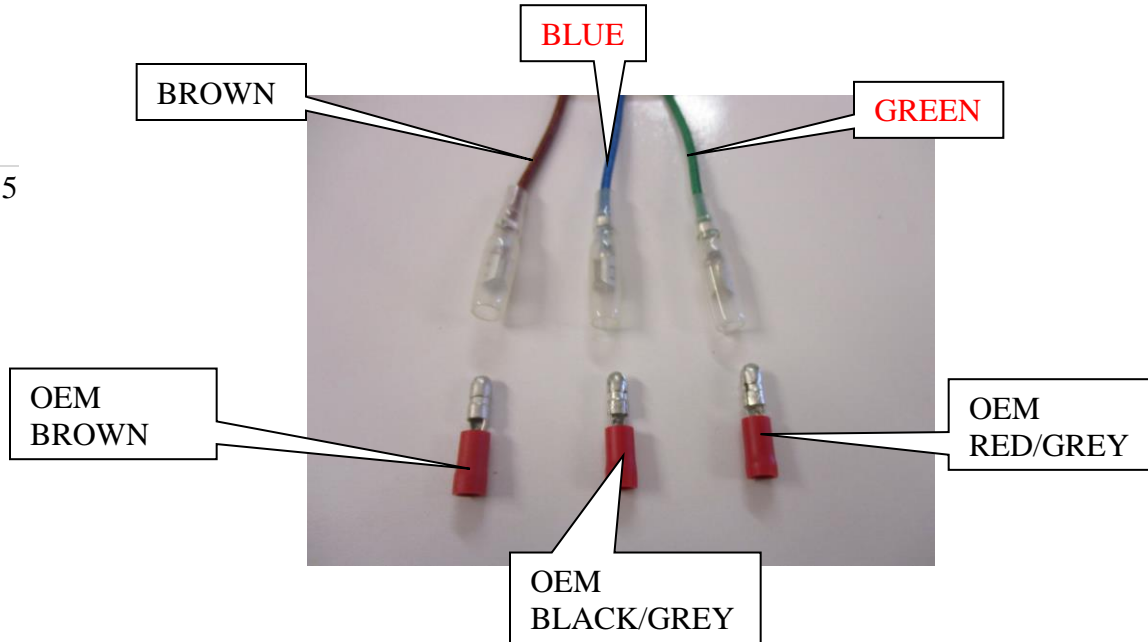
YELLOW TO YELLOW

BLACK TO BLACK

New light

Interface module

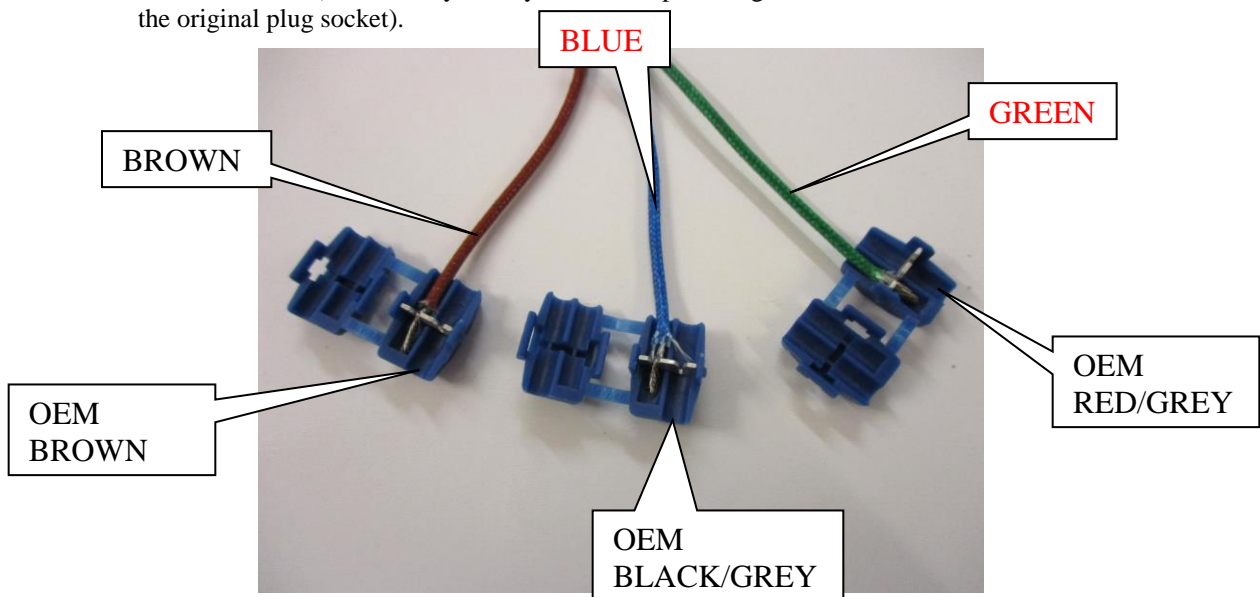
- Strip back the brown, purple and orange wires on the interface module to allow the supplied bullet connectors to be fitted as shown below.



- OEM BROWN CONNECT TO INTERFACE MODULE BROWN
- OEM BLACK/GREY CONNECT TO INTERFACE MODULE **BLUE**
- OEM RED/GREY CONNECT TO INTERFACE MODULE **GREEN**

METHOD TWO

- As above but use the supplied scotch block type connectors to connect to the original wiring loom as shown below (this means you only have to strip the original loom cable cover back and not cut the original plug socket).





- OEM BROWN CONNECT TO INTERFACE MODULE BROWN
- OEM BLACK/GREY CONNECT TO INTERFACE MODULE **BLUE**
- OEM RED/GREY CONNECT TO INTERFACE MODULE **GREEN**
- ALTERNATIVELY YOU CAN SOLDER THE WIRES
- It is a good idea to check for the correct operation of the lights at this stage.
- Take the two metal extensions (item 6 – E0059) and screw these through the two rearward slots on the main plastic body and into the threaded bosses on the underside of the subframe, as shown in picture 47. Ensure the stepped boss on the extension sits within the slot and the front holes align before using a 12mm socket to tighten the extensions. *Whilst doing this, please check to make sure no wiring gets trapped or pinched between the main plastic body and underside of the tail.*
- Fit the key lock barrel in the same way that it was removed, ensuring that the final tab on the back expands out and locks on the plastic, as shown in pictures 48 & 49. *The lock should now operate correctly and it's a good idea to check at this stage.*
- Now the licence plate bracket can be offered into position against the plastic body. Whilst doing this, pull through any loose wiring from above to prevent an excess on the outside of the bike, as shown in picture 50.
- Fit the four M6 x 16mm long button head bolts (item 3) through the four mounting holes on the licence plate bracket and into the threaded extensions on the rear two holes and through the plastic and into the threaded bosses on the front, as shown in pictures 51 & 52. *Whilst tightening the front two bolts, ensure the swaged spacer on the licence plate bracket locates correctly through the slot and tightens up correctly. At this point, if the plastic tray and bodywork does not line up very well, it can be re-positioned whilst the bolts are still loose. Once satisfied with the fit, tighten all bolts, including those on the plastic tray & bodywork.*
- Re-fit the Torx bolt that secures the plastic surround to the top of the main plastic body using the J-Clip, as shown in picture 53. *Again, this can be adjusted sideways to get a perfect fit.*
- If re-fitting the OEM indicators, the nut & Torx bolt to secure them in place can be re-fitted and tightened on both indicators, as shown in picture 54.
- Re-fit the aluminium luggage frame and tighten the two Torx bolts to secure in place.
- Re-fit the pannier rack using the four Torx bolts along with the additional two mounts luggage mounts fitted after.
- Check that all bodywork mounting bolts have been re-tightened and that the tail tidy is securely fixed in place.
- Re-fit the licence plate (it may require drilling).
- Depending on local laws, attach enclosed reflector in an appropriate location.
- Test the license plate illuminator and all lights before riding.

ISSUE 5 05/05/2016 (NSY)

**Digital copies of these instructions are available to download from [www.rg-racing.com](http://www.rg-racing.com)**

#### CONSUMER NOTICE

The catalogue description and any exhibition of samples are only broad indications of the Products and R&G may make design changes which do not diminish their performance or visual appeal and supplying them in such state shall conform to the order. The Buyer acknowledges no representation or warranty (other than as to title) has been given or will apply to the Products other than those in R&G's order or confirmation and the Buyer confirms it has chosen the Products as being of merchantable quality and suitable for its particular purposes. Where R&G fits the Products or undertakes other services it shall exercise reasonable skill and care and rectify any fault free of charge unless the workmanship has been disturbed. The Buyer is responsible for ensuring that the warranty on the motorcycle is not affected by the fitting of the Products. On return of any defective Products R&G shall at its option either supply a replacement or refund the purchase money but shall not be liable if the Products have been modified or used or maintained otherwise



than in accordance with R&G's or manufacturer's instructions and good engineering practice or if the defect arises from accident or neglect. Other than identified above and subject to R&G not limiting its liability for causing death and personal injury, it shall not be liable for indirect or consequential loss and otherwise its liability shall be limited to the amounts paid by the Buyer for the Products or the fitting or service concerned. These terms do not affect the Buyer's statutory rights.

Page | 17

**R&G RACING RETURNS POLICY (NON-FAULTY GOODS)**

Returns must be pre-authorized (if not pre-authorized the return will be rejected). Goods may only be returned direct to us if they were purchased direct from us (customer must prove if necessary). Otherwise to be returned to original vendor. Goods must be in re-sellable condition, in the opinion of R&G Racing. All returns are subject to a 25% restocking and handling fee (25% of the gross value exc. P&P – at the prevailing price at time of purchase). The customer must pay any and all carriage charges. No returns of discontinued products, unless within 14 days of purchase. This policy does not affect your statutory rights and does not refer to faulty goods.



**INSTRUCTIONS DE MONTAGE POUR LP0185BK SUPPORT DE PLAQUE**  
**BMW S1000XR '15-**

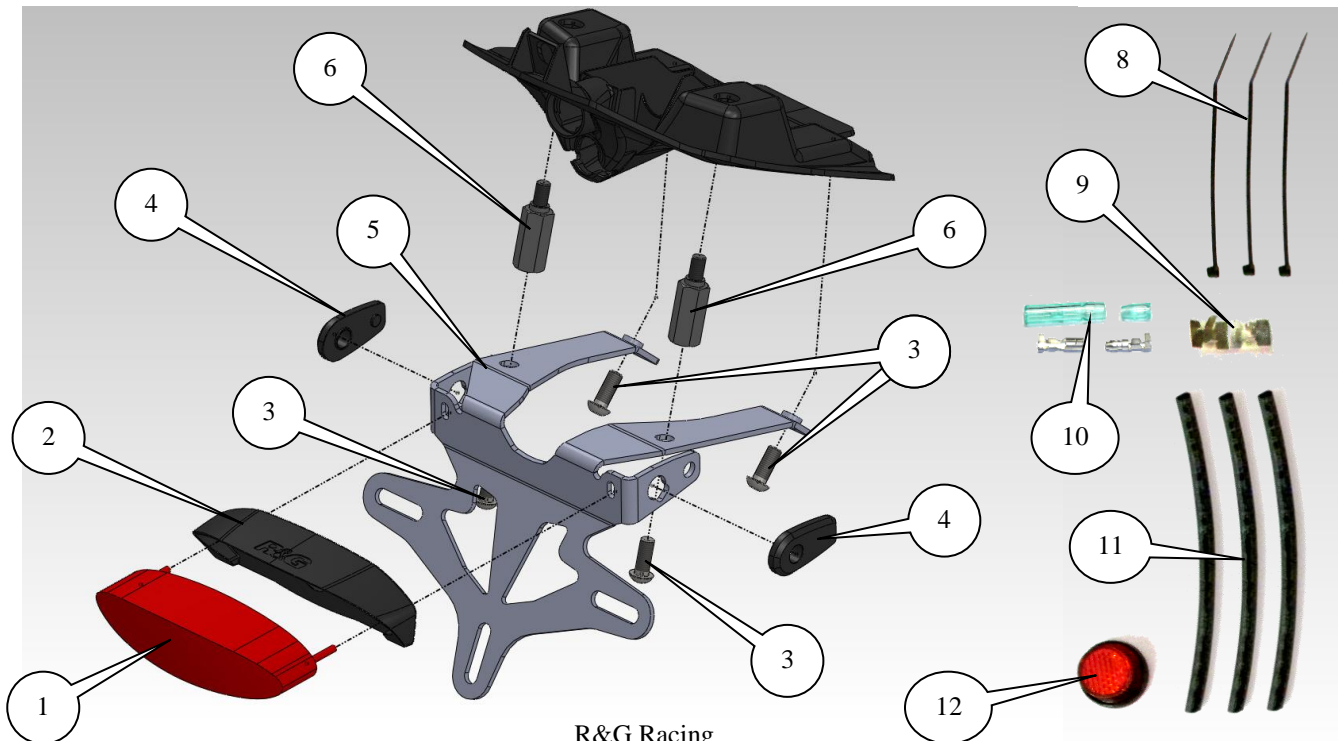
Page | 18



**Assurez vous que toutes les pièces soient présentes avant de procéder au montage.**

**La façon dont le kit est emballé ne correspond pas forcément à la façon de monter les pièces sur la moto.**

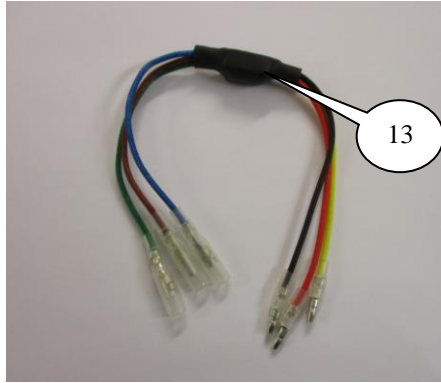
LES PIECES PRESENTEES PEUVENT N'ETRE QUE REPRESENTATIVES, AFIN DE FACILITER ET CLARIFIER LES INSTRUCTIONS DE MONTAGE.



R&G Racing

Unit 1, Shelley's Lane, East Worldham, Alton, Hampshire, GU34 3AQ

Tel: +44 (0)1420 89007 Fax: +44 (0)1420 87301 [www.rg-racing.com](http://www.rg-racing.com) Email: [info@rg-racing.com](mailto:info@rg-racing.com)



### **LEGENDE**

- ARTICLE 1 = LA0003 FEU DE PLAQUE (x1).
- ARTICLE 2 = LA0003 LINCEUL FEU DE PLAQUE (x1).
- ARTICLE 3 = M6 x 16mm BOULONS (x4).
- ARTICLE 4 = ADAPTATEURS DE CLIGNOTANTS (I0041) (x2).
- ARTICLE 5 = SUPPORT DE PLAQUE (TB0185 Part 1) (x1).
- ARTICLE 6 = EXTENSIONS METALLIQUE (E0059) (x2).
- ARTICLE 7 = MAIN CORPS PLASTIQUE (TB0185 Part 2) (x1).
- ARTICLE 8 = 2.5mm COLLIERS DE SERRAGE (x3).
- ARTICLE 9 = CLIPS AUTOCOLLANTS (x2).
- ARTICLE 10 = CONNECTEURS (CON0004) (x4).
- ARTICLE 11 = 150mm GAINÉ THERMO RETRACTABLE (x3).
- ARTICLE 12 = REFLECTEUR (x1).
- ARTICLE 13 = CON0039 MODULE D'INTERFACE FEU ARRIERE (x1).

Notez que si les kits sont emballés avec des rondelles en caoutchouc servant à tenir les composants, *ces rondelles doivent être jetées.*

### **OUTILS REQUIS**

- Clés Torx T25, T30, T40 & T45.
  - Clé Allen 5mm.
  - Clés 6, 10 & 12mm.
  - Tournevis plat et fin.
  - Pince coupante.

### **COUPLES DE SERRAGE MAXIMUM**

- M4 Boulon = 8 Nm
- M5 Boulon = 12 Nm
- M6 Boulon = 15 Nm
- M8 Boulon = 20 Nm



Photo 1



Photo 2



Photo 3



Photo 4



Photo 5



Photo 6



Photo 7



Photo 8



Photo 9



Photo 10



Photo 11



Photo 12



Photo 13



Photo 14



Photo 15



Photo 16



Photo 17

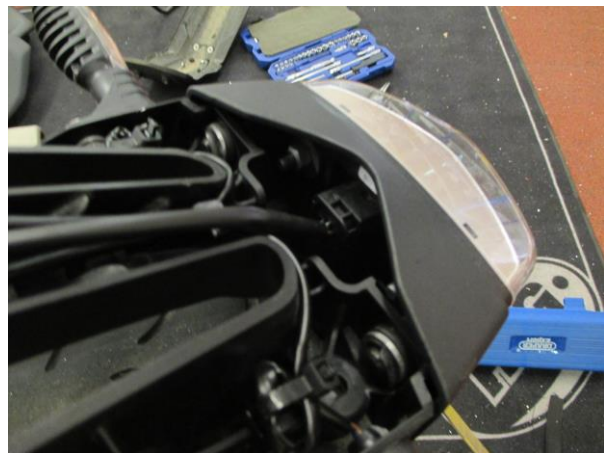


Photo 18



Photo 19



Photo 20



Photo 21



Photo 22

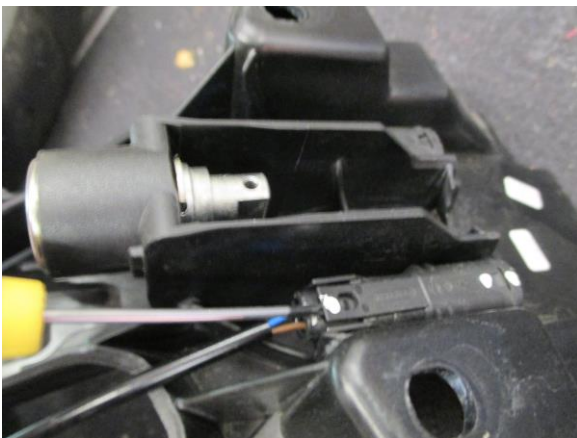


Photo 23



Photo 24



Photo 25



Photo 26



Photo 27



Photo 28



Photo 29



Photo 30



Photo 31



Photo 32



Photo 33

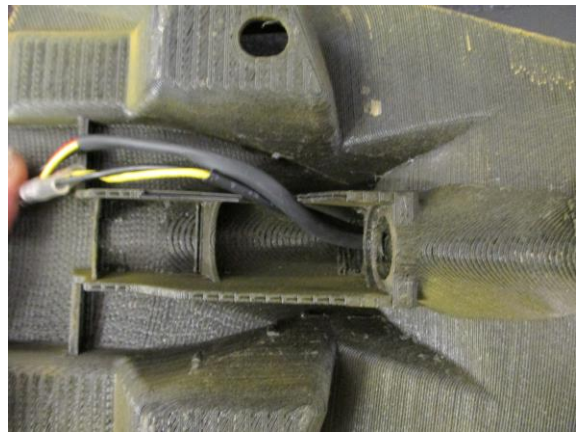


Photo 34



Photo 35



Photo 36



Photo 37



Photo 38



Photo 39



Photo 40

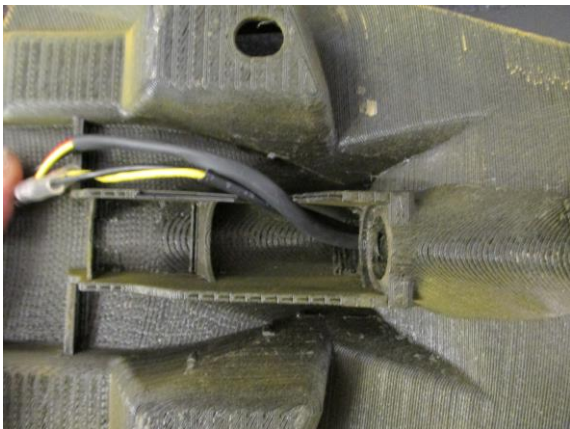


Photo 41



Photo 42



Photo 43

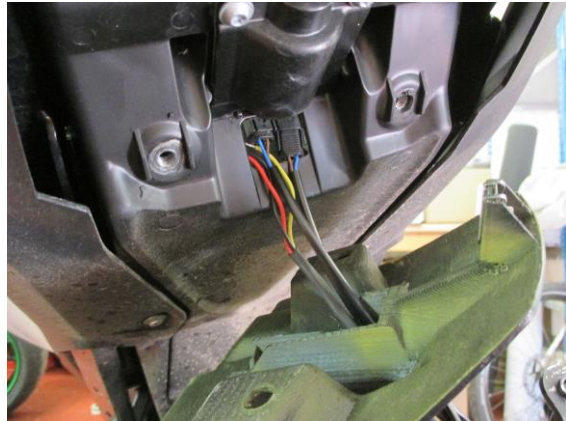


Photo 44



Photo 45



Photo 46



Photo 47



Photo 48



Photo 49



Photo 50



Photo 51



Photo 52



Photo 53



Photo 54



## **INSTRUCTIONS DE MONTAGE**

- Pour monter la queue de support plaque R&G, enlever le siège en utilisant la clé située à l'arrière de la moto, voir photo 1.
- Enlever les 4 boulons Torx qui fixent le garde boue plastique en place, voir photos 2 & 3.
- Tirez le doucement vers l'avant pour l'enlever de ces supports arrière puis enlevez le de la moto, voir photo 4.
- Si le porte bagage est installé, enlevez ses 2 points de support, un de chaque coté de la moto, voir photo 5.
- Cela permet à présent d'accéder aux boulons de montage du porte bagage. Enlevez les touts, deux de chaque coté de la moto, puis enlevez le porte bagage, voir photos 6 & 7.
- Enlevez les 2 boulons qui fixent le cadre aluminium de porte bagages en place puis enlevez le de la moto, voir photo 8.
- *Dans le passage de roue arrière, se trouve une large plaque à laquelle une grande partie du carénage est rattachée, voir photo 9. Nous conseillons de vérifier cette plaque et que tous les caches soient correctement centrés pour vous assurer que le la queue de support de plaque R&G sera montée correctement. Nous conseillons de desserrer les voutons tout en montant la queue de support de plaque et pour resserrer lorsque l'ensemble des parties est installée de façon satisfaisante.*
- Enlever le boulon Torx qui connecter les 2 contours plastiques au support de plaque d'origine, voir photo 10.
- Ces parties peuvent à présent être déclipsées l'une de l'autre et posés à part, voir photo 11.
- Enlever les 4 rivets, voir photos 12 & 13, en poussant au centre. *Ces repères en plastique pousseront dans le support de plaque d'origine.* Une fois les épingles extraites, enlever la section extérieure du rivet.
- La moitié supérieure du support peut à présent être enlevée en soulevant l'arrière puis en le glissant vers le bas pour l'enlever du barillet, voir photos 14 & 15.
- Au dessous du support de plaque d'origine, enlever les 2 boulons Torx, voir photo 16.
- Le support de plaque d'origine peut à présent être tiré vers l'arrière pour déplacer le verrou, voir photo 17.
- Déconnecter le connecteur de feu arrière, voir photo 18, en coupant les colliers de serrage qui maintiennent les fils ensemble.
- A l'aide d'un très petit tournevis, déconnecter les connecteurs de clignotants, voir photos 19 & 20. *Il est utile de marquer les connecteurs d'un coté, pour vous assurer un remontage correct.*
- Les fils peuvent à présent être passés à travers et le support de plaque d'origine enlevé de la moto, voir photos 21.
- Sur la moto, tirer les fils dans le trou au dessous du support de façon à ce qu'ils se placent dans le plateau en plastique, voir photo 22.
- Sur le support d'origine, utiliser un petit tournevis cruciforme pour enlever le connecteur de son support puis enlever le support du connecteur de son support en insérant le tournevis fin sous l'arrière et en poussant la dent d'un coté, voir photos 23 & 24. Faire cela pour les 2 connecteurs & supports.
- Enlever le barillet du plastique, en poussant vers le bas sur l'onglet visible et en glissant vers l'extérieur, voir photo 25.
- Pour monter le queue R&G, prendre le feu de plaque R&G (article 1 – LA0003) et montez le linceul de feu (article 2), voir photo 26.



- Placer l'ensemble sur le support de plaque (article 5 – TB0185 Partie 1) puis serrer les écrous à l'arrière, voir photos 27 & 28.

#### **Si vous montez des mini clignotants R&G**

- Prendre les mini clignotants et passez les fils dans le trou d'un des adaptateurs de clignotants (article 4 – I0041), voir photo 29.
- Appliquer un manchon thermo rétractable fourni (article 11) destiné à protéger les fils de clignotants avant de passer les fils dans le trou du support de fixation, voir photo 30. Passer l'écrou sur le fil puis serrer sur le patron fileté du clignotant.
- Prendre le corps principal en plastique (article 7 – TB0185 Part 2) et passez tous les fils dans le trou sous le trou de verrouillage, voir photos 31 & 32.
- Pour monter les minis clignotants R&G, utilisez les 2 connecteurs fournis (article 14).
- *Si vous montez des clignotants latéraux R&G à LED, le fil jaune sur les clignotants se connectent avec le noir/rouge ou noir/bleu de chaque clignotant et le fil noir sur les mini clignotants se connecte avec le fil marron sur le fil d'origine OEM. 1 set de résistances RGR0002 (disponibles séparément) sont nécessaires afin d'obtenir l'éclairage optimal.*
- *Si vous montez les minis clignotants à ampoule R&G, le fil noir sur les minis clignotants se connecte avec le fil marron de chaque clignotant et le fil noir/blanc de chaque mini clignotant avec le fil noir/rouge ou noir/bleu sur chaque fil d'origine.*
- *Si vous montez les minis clignotants R&G avec ampoules, le fil noir sur les minis clignotants se connecte avec le fil marron de chaque clignotant et le fil noir/blanc sur les minis clignotants se connecte avec le fil noir/rouge ou noir/bleu sur le fil d'origine. 1 set de résistances RGR0001 (disponible séparément) sont nécessaires pour obtenir l'éclairage optimal.*
- Remonter le support de connecteur d'origine sur les connecteurs et dirigez les fils, voir photos 33 & 34. *Il est conseillé de diriger les fils le long de l'aile centrale, mais il y a de la place pour les fils au centre.*

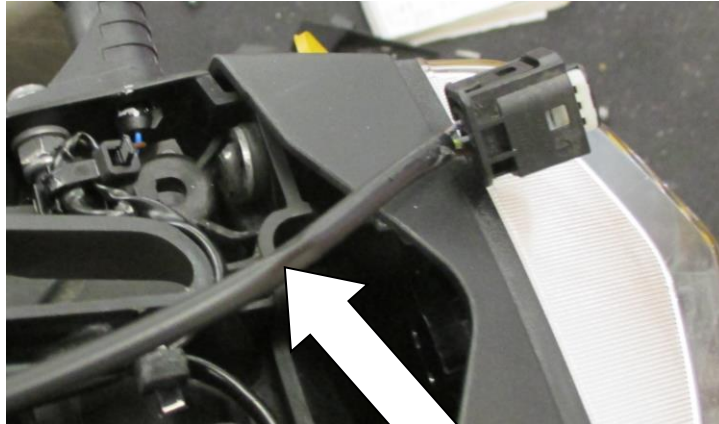
#### **Si vous remontez les clignotants d'origine**

- Enlever les clignotants d'origine du support de plaque d'origine, à l'aide d'une pince 10mm et d'une clé Torx, voir photo 35 & 36.
- Monter le clignotant sur l'assemblage R&G en passant les fils dans le trou le plus large sur l'onglet du clignotant du support principal puis insérez le clignotant, avant d'effectuer une rotation de celui-ci afin qu'il reste fixé en place, voir photo 37. *Ne pas réutiliser l'écrou ni le boulon Torx à ce stade car il empêche l'insertion du boulon de fixation.*
- Prendre le corps principal en plastique (article 7 – TB0185 Partie 2) et passer les fils dans le trou sous le trou de verrouillage, voir photos 38 & 39.
- Remonter le support de connecteur en plastique sur les connecteurs et dirigez les fils, voir photos 40 & 41. *Il est conseillé de diriger les fils le long de l'aile centrale, mais il y a de la place pour les fils au centre.*
- Enlever le J-clip en métal du cache plastique d'origine puis remontez-le sur le corps principal en plastique dans la même position, voir photos 42 & 43.
- Une fois les fils placés dans le corps principal en plastique, cet ensemble doit être maintenu sur la moto et les fils passés dans le trou du passage de roue, pour permettre l'accès depuis le haut à l'unité du support, voir photos 44 & 45. Tirez autant de fils que possible puis reconnectez aux connecteurs d'origine sur le lineul.
- Il y a plusieurs façons de connecter le nouveau feu de plaque au métier à tisser principal comme listé ci-dessous, pour éviter tout défaut d'éclairage.

#### METHODE N°1



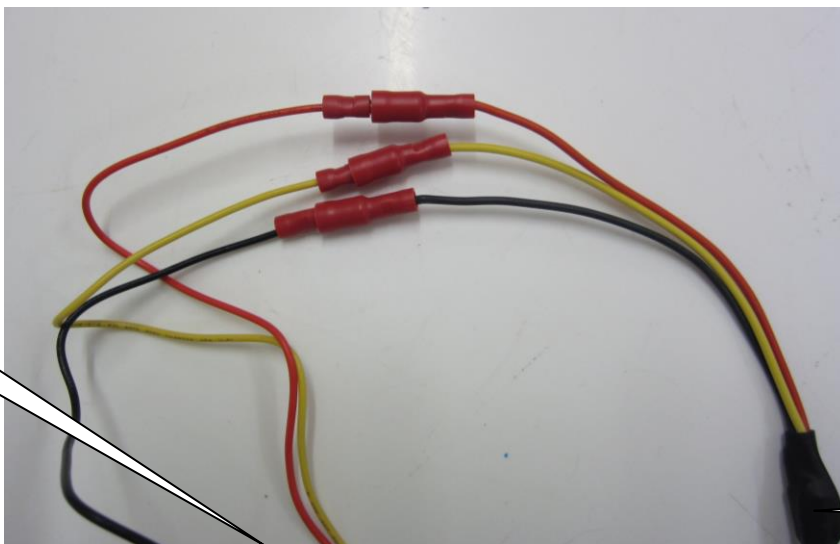
- Nous vous suggérons de couper le connecteur de feu arrière d'origine à approximativement 50mm de la prise comme indiqué ci-dessous.



COUPER ICI

- Dénuder les fils pour permettre aux connecteurs d'être installés.
- Dénuder le fil noir, rouge et les fils jaunes sur le nouveau feu arrière et le module d'interface pour permettre aux connecteurs fournis d'être installés comme indiqué ci-dessous.

Page | 31



ROUGE ET ROUGE

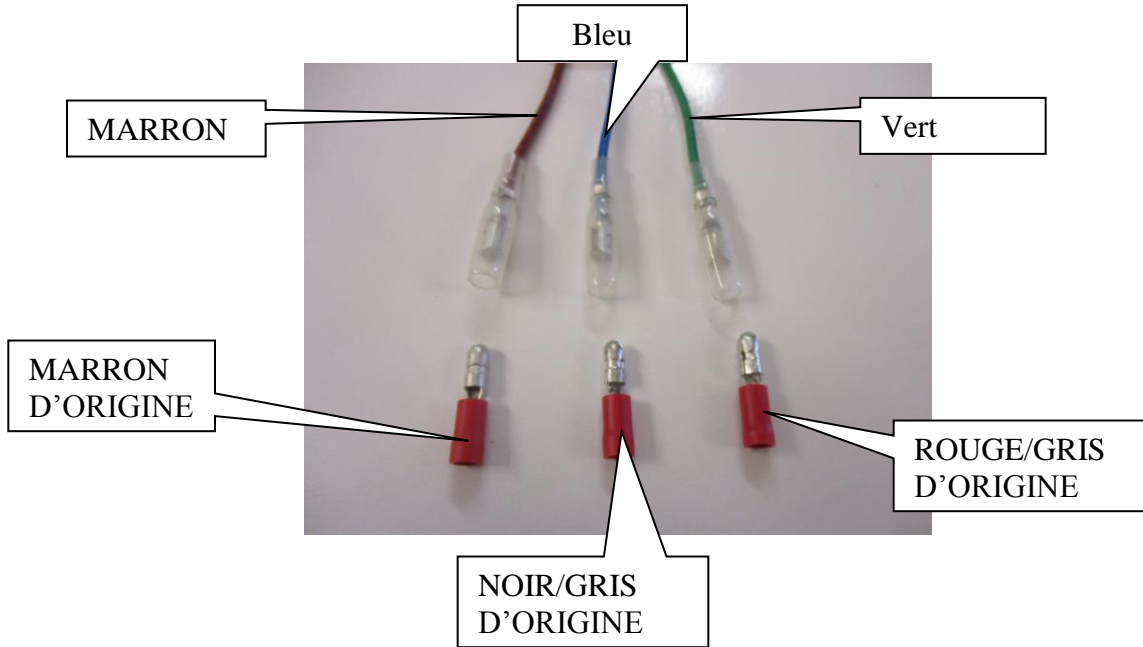
JAUNE ET JAUNE

NOIR ET NOIR

Nouveau feu

Interface module

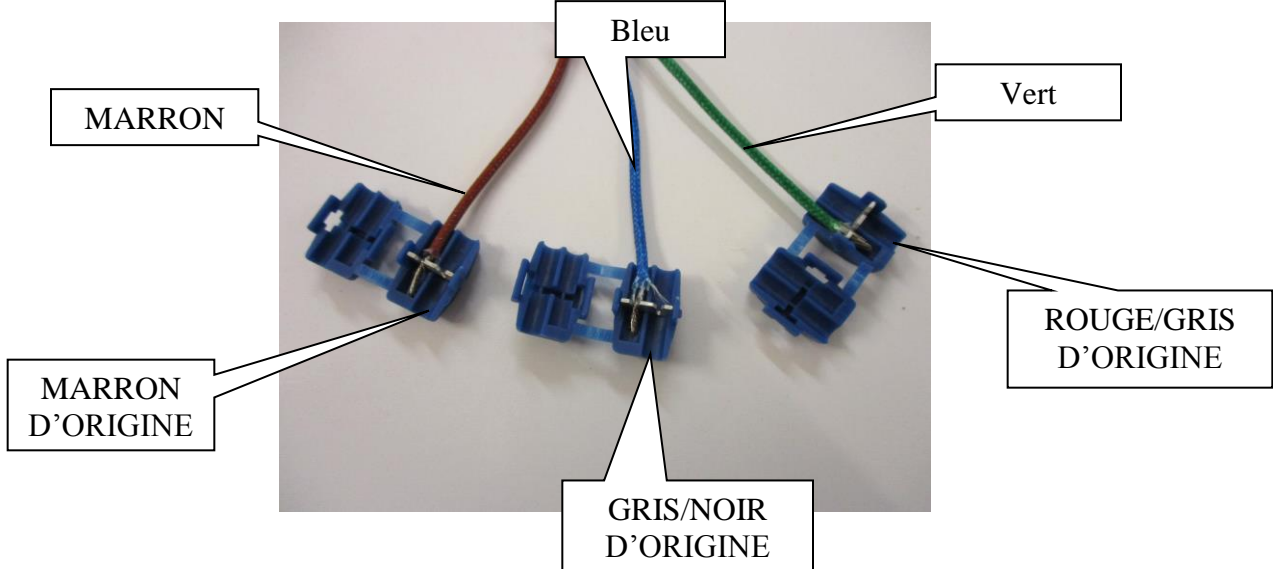
- Dénuder les fils marron, violet et orange sur le module d'interface pour permettre aux connecteur fournis d'être installés comme ci-dessous.



- FIL MARRON D'ORIGINE AVEC L'INTERFACE MARRON
- FIL NOIR/GRIS D'ORIGINE AVEC L'INTERFACE
- FIL ROUGE/GRIS D'ORIGINE AVEC L'INTERFACE

METHODE N°2

- Comme ci-dessus, mais utiliser les connecteurs de type “bloc de scotch” fournis, pour les connecter au métier à tisser d'origine, comme indiqué ci-dessus (Cela signifie que vous devez juste dénuder le gaine de câble du métier à tisser d'origine, et ne pas couper la prise d'origine).





- FIL MARRON D'ORIGINE AVEC L'INTERFACE MARRON
- FIL NOIR/GRIS D'ORIGINE AVEC L'INTERFACE
- FIL ROUGE/GRIS D'ORIGINE AVEC L'INTERFACE
- VOUS POUVEZ EGALEMENT SOUDER LES FILS.

- Il est bon de vérifier que chaque feu fonctionne à ce stade des opérations.
- Prendre les deux extensions en métal (article 6 – E0059) et vissez les dans les 2 fentes les plus à l'arrière sur le corps principal en plastique puis dans les patrons filetés au dessous du cadre, voir photo 47. Veiller à ce que le patron sur l'extension se place dans la fente et que les trous avant s'alignent avant d'utiliser une clé 12mm pour serrer les extensions. *Tout en réalisant cela, vérifiez qu'aucun fil ne puisse être pincé entre le corps plastique principal et le dessous de la queue de support de plaque.*
- Monter le barillet de la même façon qu'il a précédemment été enlevé, en veillant à ce que l'onglet final à l'arrière s'étende et bloque le plastique, voir photos 48 & 49. *Le verrouillage doit à présent fonctionner correctement mais il est utile de vérifier son bon fonctionnement à ce stade.*
- A présent le support de plaque peut être monté en position contre le corps en plastique. Tout en réalisant cela, tirer tout excès de fil depuis le dessus pour éviter qu'un excès de fil ne déborde de la moto, voir photo 50.
- Insérer les 4 boulons M6 x 16mm (article 3) dans les 4 trous de fixation sur le support de plaque et dans les extensions filetées sur les 2 trous arrière et dans le plastique puis dans le trou fileté à l'avant, voir photos 51 & 52. *Tout en serrant les 2 boulons avant, veiller à ce que l'entretoise sur le support de plaque se place correctement dans la fente puis serrer correctement. A ce stade, si le plateau en plastique et le carénage ne sont pas très bien alignés, vous pouvez les repositionner pendant que les boulons sont encore desserrés. Une fois satisfait du montage, serrer tous les boulons, incluant ceux du plateau et du carénage.*
- Réinsérer le boulon Torx qui fixe le contour plastique au dessus du corps plastique principal à l'aide du J-Clip, voir photo 53. *Une nouvelle fois, il peut être ajusté pour obtenir un résultat parfait.*
- Si vous remontez les clignotants d'origine, l'écrou et le boulon Torx pour les fixer en place peuvent maintenant être utilisés et serrés sur les 2 clignotants, voir photo 54.
- Remettre en place le cadre de bagages en aluminium puis serrez les 2 boulons Torx pour fixer la position.
- Remonter le porte-bagages à l'aide des 4 boulons Torx, avec les 2 supports de bagages additionnels installés.
- Vérifier que chaque boulon de fixation du carénage a correctement été resserré et que la queue de support de plaque est correctement fixée.
- Remettre la plaque d'immatriculation (Peut nécessiter un perçage).
- Selon la loi locale, attachez le réflecteur fourni à son emplacement approprié.
- Tester le feu de plaque et les feux avant de prendre la route.

ISSUE 4 27/04/2016 (NSY)

**Cette notice est disponible sur [www.rg-racing.com](http://www.rg-racing.com)**

#### CONSUMER NOTICE

The catalogue description and any exhibition of samples are only broad indications of the Products and R&G may make design changes which do not diminish their performance or visual appeal and supplying them in such state shall conform to the order. The Buyer acknowledges no representation or warranty (other than as to title) has been given or will apply to the Products other than those in R&G's order or confirmation and the Buyer confirms it has chosen the Products as being of merchantable quality and suitable for its particular purposes. Where R&G fits the Products or undertakes other services it shall exercise reasonable skill and care and rectify any

R&G Racing

Unit 1, Shelley's Lane, East Worldham, Alton, Hampshire, GU34 3AQ

Tel: +44 (0)1420 89007 Fax: +44 (0)1420 87301 [www.rg-racing.com](http://www.rg-racing.com) Email: [info@rg-racing.com](mailto:info@rg-racing.com)



fault free of charge unless the workmanship has been disturbed. The Buyer is responsible for ensuring that the warranty on the motorcycle is not affected by the fitting of the Products. On return of any defective Products R&G shall at its option either supply a replacement or refund the purchase money but shall not be liable if the Products have been modified or used or maintained otherwise than in accordance with R&G's or manufacturer's instructions and good engineering practice or if the defect arises from accident or neglect. Other than identified above and subject to R&G not limiting its liability for causing death and personal injury, it shall not be liable for indirect or consequential loss and otherwise its liability shall be limited to the amounts paid by the Buyer for the Products or the fitting or service concerned. These terms do not affect the Buyer's statutory rights.

Page | 34

**R&G RACING RETURNS POLICY (NON-FAULTY GOODS)**

Returns must be pre-authorised (if not pre-authorised the return will be rejected). Goods may only be returned direct to us if they were purchased direct from us (customer must prove if necessary). Otherwise to be returned to original vendor. Goods must be in re-sellable condition, in the opinion of R&G Racing. All returns are subject to a 25% restocking and handling fee (25% of the gross value exc. P&P – at the prevailing price at time of purchase). The customer must pay any and all carriage charges. No returns of discontinued products, unless within 14 days of purchase. This policy does not affect your statutory rights and does not refer to faulty goods.